

А Д М И Н И С Т Р А Ц И Я

муниципального образования Лодейнопольский
муниципальный район Ленинградской области

П О С Т А Н О В Л Е Н И Е

от 29.01.2019 71
_____ № _____

Об утверждении административного регламента по предоставлению муниципальной услуги «Выдача разрешения на снос или пересадку зеленых насаждений на земельных участках, находящихся в муниципальной собственности, и земельных участках, государственная собственность на которые не разграничена»

В соответствии с Федеральным законом от 27 июля 2010 года № 210-ФЗ «Об организации предоставления государственных и муниципальных услуг», руководствуясь Уставами муниципального образования Лодейнопольский муниципальный район Ленинградской области и Лодейнопольского городского поселения Лодейнопольского муниципального района Ленинградской области, в соответствии с постановлением Администрации муниципального образования Лодейнопольский муниципальный район Ленинградской области от 28.09.2018 года № 1015 «О Порядке разработки и утверждения административных регламентов предоставления муниципальных услуг», Администрация Лодейнопольского муниципального района, осуществляющая полномочия по решению вопросов местного значения Лодейнопольского городского поселения, **п о с т а н о в л я е т:**

1. Утвердить административный регламент предоставления муниципальной услуги «Выдача разрешения на снос или пересадку зеленых насаждений на земельных участках, находящихся в муниципальной собственности, и земельных участках, государственная собственность на которые не разграничена» согласно приложению.

2. Постановления Администрации муниципального образования Лодейнопольский муниципальный район Ленинградской области от 22.06.2016 г. № 754 «Об утверждении административного регламента предоставления муниципальной услуги «Выдача разрешений на снос или пересадку зеленых насаждений» и от 29.11.2017 г. № 1571 «О внесении изменений и дополнений в постановление Администрации от 22.06.2016 г.

№ 754 «Об утверждении административного регламента предоставления муниципальной услуги «Выдача разрешений на снос или пересадку зеленых насаждений», считать утратившими силу.

3. Контроль за исполнением настоящего постановления возложить на первого заместителя главы Администрации Лодейнопольского муниципального района В.Н. Рассадина.

4. Опубликовать постановление в газете «Лодейное Поле» и разместить на официальном сайте Лодейнопольского муниципального района.

5. Постановление вступает в силу после официального опубликования.

Глава Администрации
Лодейнопольского
муниципального района

И.А. ДМИТРЕНКО

Утвержден

постановлением Администрации
Лодейнопольского муниципального
района от 29.01. 2019 года № 71

(приложение)

**Административный регламент
по предоставлению муниципальной услуги:**

«Выдача разрешения на снос или пересадку зеленых насаждений на земельных участках, находящихся в муниципальной собственности, и земельных участках, государственная собственность на которые не разграничена»

(сокращенное наименование муниципальной услуги –
«Выдача разрешений на снос или пересадку зеленых насаждений»)
(далее – административный регламент, муниципальная услуга)

1. Общие положения

1.1. Административный регламент устанавливает порядок и стандарт предоставления муниципальной услуги по выдаче разрешения на снос или пересадку зеленых насаждений на земельных участках, находящихся в муниципальной собственности, и земельных участках, государственная собственность на которые не разграничена (далее – «муниципальная услуга»).

1.2. Заявителями, имеющими право на получение муниципальной услуги, являются:

- физические лица,
- индивидуальные предприниматели,
- юридические лица или их представители, подавшие заявление на предоставление муниципальной услуги,
- отраслевые (функциональные) органы местного самоуправления Ленинградской области, в том числе с правами юридического лица.

Представлять интересы заявителя имеют право:

- от имени юридических лиц и индивидуальных предпринимателей могут действовать лица, действующие в соответствии с учредительными документами без доверенности; представители в силу полномочий, основанных на доверенности,
- от имени физических лиц могут выступать представители, действующие на основании доверенности.

1.3. Информация о месте нахождения Администрации муниципального образования Лодейнопольский муниципальный район Ленинградской области (далее – Администрация), предоставляющей муниципальную услугу, графике работы, контактных телефонах и т.д. (далее – сведения информационного характера) размещаются:

на стендах в местах предоставления муниципальной услуги;

на сайте Лодейнопольского муниципального района: *администрация-лодейноеполе.рф*;

на сайте Государственного бюджетного учреждения Ленинградской области «Многофункциональный центр предоставления государственных и муниципальных услуг» (далее - ГБУ ЛО «МФЦ»): <http://mfc47.ru/>;

на Портале государственных и муниципальных услуг (функций) Ленинградской области (далее - ПГУ ЛО)/на Едином портале государственных услуг (далее – ЕПГУ):

www.gu.lenobl.ru/ www.gosuslugi.ru.

Почтовый адрес (для направления запросов, обращений, документов): 187700, Ленинградская область, г. Лодейное Поле, пр. Ленина, д. 20.

График работы Администрации (приемная): понедельник, вторник, среда, четверг, пятница - с 08.30 до 17.30, перерыв с 13.00 до 14.00. Суббота, воскресенье - выходные дни.

Телефон: (81364) 2-26-87, факс (81364) 2-34-81.

Электронная почта: lodia-adm@mail.ru.

Уполномоченное структурное подразделение Администрации - отдел жилищно-коммунального хозяйства (далее - Отдел), кабинет № 28.

График работы Отдела: понедельник, вторник, среда, четверг, пятница - с 08.30 до 17.30, перерыв с 13.00 до 14.00. Суббота, воскресенье - выходные дни.

Справочные телефоны: (81364) 2-26-30, (81364) 2-50-87.

Электронная почта: ogkhlp@mail.ru.

2. Стандарт предоставления муниципальной услуги

2.1. Полное наименование муниципальной услуги: «Выдача разрешения на снос и пересадку зеленых насаждений на земельных участках, находящихся в муниципальной собственности, и земельных участках, государственная собственность на которые не разграничена».

Сокращенное наименование муниципальной услуги: «Выдача разрешений на снос или пересадку зеленых насаждений».

2.2. Муниципальную услугу предоставляет:

Отдел жилищно-коммунального хозяйства Администрации муниципального образования Лодейнопольский муниципальный район Ленинградской области (Отдел).

В предоставлении муниципальной услуги участвуют:

- ГБУ ЛО «МФЦ»;
- Управление Федеральной налоговой службы России по Ленинградской области;
- отдел по управлению муниципальным имуществом Администрации;
- Управление Федеральной службы государственной регистрации, кадастра и картографии по Ленинградской области.

Заявление на получение муниципальной услуги с комплектом документов принимаются:

1) при личной явке:

в Администрации;

в филиалах, отделах, удаленных рабочих местах ГБУ ЛО «МФЦ»;

2) без личной явки:

почтовым отправлением в Администрацию;

в электронной форме через личный кабинет заявителя на ПГУ/ ЕПГУ.

Заявитель может записаться на прием для подачи заявления о предоставлении услуги следующими способами:

1) посредством ПГУ/ЕПГУ – в Администрации, в МФЦ;

2) по телефону – в Администрации, в МФЦ;

3) посредством сайта Администрации – в Администрации.

Для записи заявитель выбирает любую свободную для приема дату и время в пределах установленного в Администрации или МФЦ графика приема заявителей.

2.3. Результат предоставления муниципальной услуги:

Результатом предоставления муниципальной услуги является выдача разрешения на снос или пересадку зеленых насаждений на территории муниципального образования в

виде муниципального правового акта, либо мотивированный отказ в выдаче разрешения на снос зеленых насаждений.

Результат предоставления муниципальной услуги предоставляется (в соответствии со способом, указанным заявителем при подаче заявления и документов):

1) при личной явке:

в Администрации;

в филиалах, отделах, удаленных рабочих местах ГБУ ЛО «МФЦ»;

2) без личной явки:

почтовым отправлением;

в электронной форме через личный кабинет заявителя на ПГУ/ ЕПГУ.

2.4. Срок предоставления муниципальной услуги составляет 20 рабочих дней с даты регистрации заявления в Администрации.

2.5. Правовые основания для предоставления муниципальной услуги:

Гражданский кодекс Российской Федерации (часть первая) от 30.11.1994 № 51-ФЗ;

Земельный кодекс Российской Федерации от 25.10.2001 № 136-ФЗ;

Лесной кодекс Российской Федерации от 04.12.2006 № 200-ФЗ;

Федеральный закон от 10.01.2002 № 7-ФЗ «Об охране окружающей среды»;

Федеральный закон от 30.03.1999 № 52-ФЗ «О санитарно-эпидемиологическом благополучии населения»;

Федеральный закон от 06.10.2003 № 131-ФЗ «Об общих принципах организации местного самоуправления в Российской Федерации»;

Областной закон Ленинградской области от 22.12.2015 № 137-оз «О перераспределении между органами местного самоуправления Ленинградской области и органами государственной власти Ленинградской области отдельных полномочий в области земельных отношений»;

Постановление Губернатора Ленинградской области от 06.08.1998 № 227-пг «О порядке определения и размерах восстановительной стоимости зеленых насаждений на территориях городов, поселков и других населенных пунктов Ленинградской области»;

Настоящий административный регламент.

2.6. Исчерпывающий перечень документов, необходимых в соответствии с законодательными или иными нормативными правовыми актами для предоставления муниципальной услуги, подлежащих представлению заявителем:

1) Заявление на выдачу разрешения на снос (пересадку) зеленых насаждений на земельных участках, находящихся в муниципальной собственности, и земельных участках, государственная собственность на которые не разграничена (приложение 2), в котором указываются:

а) сведения о Заявителе:

- для юридического лица полное и (при наличии) сокращенное наименование, в том числе фирменное наименование, организационно-правовая форма, фамилия, имя и (при наличии) отчество руководителя, место нахождения, контактный телефон, идентификационный номер налогоплательщика, банковские реквизиты;

- для индивидуального предпринимателя: фамилия, имя и (при наличии) отчество индивидуального предпринимателя, место его жительства, данные документа, удостоверяющего его личность, идентификационный номер налогоплательщика, банковские реквизиты;

- для физического лица: фамилия, имя и (при наличии) отчество, место его жительства, данные документа, удостоверяющего его личность;

б) основание для сноса или пересадки зеленых насаждений;

в) сведения о местоположении, количестве и видах зеленых насаждений;

г) предполагаемые сроки выполнения работ по сносу или пересадке зеленых насаждений;

д) в случае пересадки указание на предполагаемое место пересадки зеленых насаждений.

2) Документ, удостоверяющий личность заявителя: документы, удостоверяющие личность гражданина Российской Федерации, в том числе военнослужащих, а также документы, удостоверяющие личность иностранного гражданина, лица без гражданства, включая вид на жительство и удостоверение беженца; документ, удостоверяющий право (полномочия) представителя физического или юридического лица, если с заявлением обращается представитель заявителя.

3) К заявлению прикладываются документы:

а) В случае если зеленое насаждение является больным, сухостойным, «карантинным» либо в случае произрастания зеленого насаждения с нарушением установленных строительных и санитарных норм и правил:

- заключение уполномоченных органов, подтверждающее основание сноса или пересадки зеленых насаждений.

- план-схема зеленых насаждений, находящихся на земельном участке, в том числе зеленых насаждений, подлежащих сносу.

б) При затемнении от деревьев жилых помещений:

- предписание органов государственного санитарно-эпидемиологического надзора об устранении нарушений требований санитарных правил или экспертное заключение о несоответствии естественной освещенности в жилых помещениях требованиям санитарных правил, выданное уполномоченным органом.

Дополнительно заявитель вправе представить любые документы, в обоснование сноса или пересадки зеленых насаждений по своему усмотрению.

2.7. Исчерпывающий перечень документов (сведений), необходимых в соответствии с законодательными или иными нормативными правовыми актами для предоставления муниципальной услуги, находящихся в распоряжении государственных органов и подлежащих представлению в рамках межведомственного информационного взаимодействия.

В рамках межведомственного информационного взаимодействия для предоставления муниципальной услуги запрашиваются следующие документы (сведения):

- выписка из Единого государственного реестра юридических лиц;
- выписка из Единого государственного реестра индивидуальных предпринимателей;
- выписка из Единого государственного реестра недвижимости об объекте недвижимости.

Заявитель вправе представить документы, указанные в п. 2.7, по собственной инициативе.

2.8. Основания для приостановления предоставления муниципальной услуги не предусмотрены.

2.9. Оснований для отказа в приеме документов, необходимых для предоставления муниципальной услуги не имеется.

2.10. Исчерпывающий перечень оснований для отказа в предоставлении муниципальной услуги:

2.10.1. Несоответствие заявления требованиям, установленным подпунктом 1 пункта 2.6 раздела 2 административного регламента.

2.10.2. Отсутствие документов, указанных в подпункте 3 пункта 2.6 раздела 2 административного регламента, в зависимости от оснований, на которые ссылается заявитель при подаче заявления.

2.10.3. В случаях, если зеленые насаждения произрастают на земельных участках, находящихся в федеральной, частной собственности, а также собственности Ленинградской области.

2.11. Муниципальная услуга предоставляется бесплатно.

2.12. Максимальный срок ожидания в очереди при подаче запроса о предоставлении муниципальной услуги и при получении результата предоставления муниципальной услуги составляет не более 15 минут.

2.13. Срок регистрации запроса заявителя о предоставлении муниципальной услуги:

при личном обращении – в день поступления запроса;

при направлении запроса почтовой связью в Администрацию – в день поступления запроса;

при направлении запроса на бумажном носителе из МФЦ в Администрацию – в день передачи документов из МФЦ в Администрацию;

при направлении запроса в форме электронного документа посредством ЕПГУ или ПГУ ЛО – в день поступления запроса на ЕПГУ или ПГУ ЛО, или на следующий рабочий день (в случае направления документов в нерабочее время, в выходные, праздничные дни).

2.14. Требования к помещениям, в которых предоставляется муниципальная услуга, к залу ожидания, местам для заполнения запросов о предоставлении муниципальной услуги, информационным стендам с образцами их заполнения и перечнем документов, необходимых для предоставления муниципальной услуги.

2.14.1. Предоставление муниципальной услуги осуществляется в специально выделенных для этих целей помещениях Администрации или в МФЦ.

2.14.2. Наличие на территории, прилегающей к зданию, не менее 10 процентов мест (но не менее одного места) для парковки специальных автотранспортных средств инвалидов, которые не должны занимать иные транспортные средства. Инвалиды пользуются местами для парковки специальных транспортных средств бесплатно. На территории, прилегающей к зданию, в которых размещены МФЦ, располагается бесплатная парковка для автомобильного транспорта посетителей, в том числе предусматривающая места для специальных автотранспортных средств инвалидов.

2.14.3. Помещения размещаются преимущественно на нижних, предпочтительнее на первых этажах здания, с предоставлением доступа в помещение инвалидам.

2.14.4. Здание (помещение) оборудуется информационной табличкой (вывеской), содержащей полное наименование Администрации или МФЦ, а также информацию о режиме работы.

2.14.5. Вход в здание (помещение) и выход из него оборудуются лестницами с поручнями и пандусами для передвижения детских и инвалидных колясок.

2.14.6. В здании организуется бесплатный туалет для посетителей.

2.14.7. При необходимости работником МФЦ, Администрации инвалиду оказывается помощь в преодолении барьеров, мешающих получению ими услуг наравне с другими лицами.

2.14.8. Вход в здание оборудуется кнопкой вызова работника для сопровождения инвалида.

2.14.9. Характеристики помещений приема и выдачи документов в части объемно-планировочных и конструктивных решений, освещения, пожарной безопасности, инженерного оборудования должны соответствовать требованиям нормативных документов, действующих на территории Российской Федерации.

2.14.10. Помещения приема и выдачи документов должны предусматривать места для ожидания, информирования и приема заявителей.

2.14.11. Места ожидания и места для информирования оборудуются стульями (кресельными секциями, скамьями) и столами (стойками) для оформления документов с размещением на них бланков документов, необходимых для получения муниципальной услуги, канцелярскими принадлежностями, а также информационными стендами, содержащими актуальную и исчерпывающую информацию, необходимую для получения муниципальной услуги, и информацию о часах приема заявлений.

2.14.12. Места для проведения личного приема заявителей оборудуются столами, стульями, обеспечиваются канцелярскими принадлежностями для написания письменных обращений.

2.15. Показатели доступности и качества муниципальной услуги.

2.15.1. Показатели доступности муниципальной услуги (общие, применимые в отношении всех заявителей):

- 1) транспортная доступность к месту предоставления муниципальной услуги;
- 2) возможность получения полной и достоверной информации об услуге в Администрации, МФЦ, по телефону, на официальном сайте Администрации, посредством ЕПГУ, либо ПГУ ЛО;
- 3) предоставление муниципальной услуги любым доступным способом, предусмотренным действующим законодательством;
- 4) обеспечение для заявителя возможности получения информации о ходе и результате предоставления муниципальной услуги с использованием ЕПГУ и (или) ПГУ ЛО.

2.15.2. Показатели доступности муниципальной услуги (специальные, применимые в отношении инвалидов):

- 1) наличие инфраструктуры, указанной в пункте 2.14;
- 2) обеспечение беспрепятственного доступа инвалидов к помещениям, в которых предоставляется муниципальная услуга;

2.15.3. Показатели качества муниципальной услуги:

- 1) соблюдение срока предоставления муниципальной услуги;
- 2) соблюдение времени ожидания в очереди при подаче запроса и получении результата;
- 3) осуществление не более одного обращения заявителя к должностным лицам Администрации или работникам МФЦ при подаче документов на получение муниципальной услуги и не более одного обращения при получении результата в ОМСУ или в МФЦ;
- 4) отсутствие жалоб на действия или бездействия должностных лиц Администрации, поданных в установленном порядке.

2.15.4. После получения результата услуги, предоставление которой осуществлялось в электронном виде через ЕПГУ или ПГУ ЛО, либо посредством МФЦ, заявителю обеспечивается возможность оценки качества оказания услуги.

2.16. Получение услуг, которые являются необходимыми и обязательными для предоставления муниципальной услуги, не требуется.

2.17. Иные требования, в том числе учитывающие особенности предоставления муниципальной услуги в МФЦ и особенности предоставления муниципальной услуги в электронной форме.

2.17.1. Предоставление муниципальной услуги посредством МФЦ осуществляется в подразделениях ГБУ ЛО «МФЦ» при наличии вступившего в силу соглашения о взаимодействии между ГБУ ЛО «МФЦ» и Администрацией. Предоставление муниципальной услуги в иных МФЦ осуществляется при наличии вступившего в силу соглашения о взаимодействии между ГБУ ЛО «МФЦ» и иным МФЦ.

2.17.2. Предоставление муниципальной услуги в электронном виде осуществляется при технической реализации услуги посредством ПГУ ЛО и/или ЕПГУ.

3. Состав, последовательность и сроки выполнения административных процедур, требования к порядку их выполнения, в том числе особенности выполнения административных процедур в электронной форме, а также особенности выполнения административных процедур в многофункциональных центрах

3.1. Состав, последовательность и сроки выполнения административных процедур, требования к порядку их выполнения.

3.1.1. Предоставление муниципальной услуги включает в себя следующие административные процедуры:

- 1) прием и регистрация заявления о предоставлении муниципальной услуги и прилагаемых к нему документов – 2 рабочих дня;
- 2) рассмотрение заявления и представленных документов – 8 рабочих дней;
- 3) организация выезда членов комиссии Администрации для осмотра зеленых насаждений на указанный в заявлении земельных участок при участии заявителя (или его представителей) – 10 рабочих дней.

3.1.2. Прием и регистрация заявления о предоставлении муниципальной услуги и прилагаемых к нему документов.

3.1.2.1. Основания для начала административной процедуры:

Основанием для начала административной процедуры является подача заявления о предоставлении муниципальной услуги с прилагаемыми к нему документами в Отдел.

3.1.2.2. Содержание административного действия, продолжительность и (или) максимальный срок его выполнения:

Заявление о предоставлении муниципальной услуги и иные документы, представленные в Администрацию, регистрируются специалистом, указанным в подпункте 3.1.2.3 административного регламента, в день их поступления.

Регистрация осуществляется путем проставления на заявлении регистрационной записи в правой нижней части лицевой стороны первой страницы – 15 минут (если документы поступают по почте, их регистрация осуществляется в течение дня получения).

Регистрационная запись содержит полное наименование Отдела Администрации, дату и входящий номер.

Второй экземпляр заявления с регистрационной записью Отдела, передается заявителю, если документы представлены непосредственно заявителем.

Заявление и прилагаемые к нему документы передаются курирующему заместителю главы Администрации не позднее рабочего дня, следующего за регистрацией.

Передача заявления и прилагаемых к нему документов с резолюцией курирующего заместителя главы Администрации в течение одного дня в Отдел Администрации.

Максимальный срок выполнения административной процедуры составляет 2 рабочих дня.

3.1.2.3. Лицом, ответственным за выполнение административного действия, является должностное лицо Отдела, ответственное за прием и регистрацию заявлений.

3.1.2.4. Результат выполнения административной процедуры: передача зарегистрированных документов должностному лицу Отдела Администрации, уполномоченному на рассмотрение документов.

3.1.3. Рассмотрение заявления и представленных документов.

3.1.3.1. Основания для начала административной процедуры.

Основанием для начала административной процедуры является передача зарегистрированных документов должностному лицу Отдела Администрации, уполномоченному на рассмотрение документов.

3.1.3.2. Содержание административного действия, продолжительность и (или) максимальный срок его выполнения:

Заведующий Отделом определяет из числа сотрудников ответственного исполнителя для проверки представленных материалов на комплектность.

Ответственный исполнитель формирует и направляет межведомственные запросы (в случае непредставления заявителем документов, предусмотренных пунктом 2.7 настоящего административного регламента) посредством системы межведомственного информационного взаимодействия (в том числе в электронной форме). Получение и рассмотрение ответов на межведомственные запросы - в течение 5 рабочих дней с даты окончания первой административной процедуры.

После получения полного пакета документов, ответственный исполнитель принимает решение о соответствии/несоответствии документов, представленных заявителем, требованиям подпункта 1 пункта 2.6 раздела 2 административного регламента. Срок выполнения административного действия 3 рабочих дня.

Максимальный срок выполнения административной процедуры составляет 8 рабочих дней с даты окончания первой административной процедуры.

3.1.3.3. Лицо, ответственное за выполнение административного действия: сотрудник Отдела (далее - ответственный исполнитель).

3.1.3.4. Критерии принятия решения.

По результатам рассмотрения принимается решение о соответствии или несоответствии документов, представленных заявителем, требованиям подпункта 1 пункта 2.6 раздела 2 административного регламента.

3.1.3.5. Результат выполнения административной процедуры:

– в случае принятия решения о соответствии заявления требованиям, указанным в подпункте 1 пункта 2.6 раздела 2 административного регламента, ответственный исполнитель переходит к выполнению следующей административной процедуры.

– в случае принятия решения о несоответствии заявления требованиям подпункта 1 пункта 2.6 раздела 2 административного регламента в срок не позднее 8 рабочих дней с момента подачи заявления ответственным исполнителем подготавливается и подписывается у руководителя Администрации мотивированный отказ в предоставлении муниципальной услуги.

Возврат Заявителю представленных документов осуществляется в течение 3 рабочих дней с принятия такого решения.

Заявитель вправе повторно направить заявление и прилагаемые документы после устранения обстоятельств, послуживших основанием для вынесения решения об отказе в предоставлении муниципальной услуги.

3.1.4. Организация выезда членов комиссии для осмотра зеленых насаждений на указанный в заявлении земельный участок при участии заявителя (или его представителей).

3.1.4.1. Основания для начала административной процедуры.

Основанием для начала административной процедуры является принятие решения о соответствии заявления требованиям, указанным в подпункте 1 пункта 2.6 раздела 2 административного регламента.

3.1.4.2. Содержание административного действия, продолжительность и (или) максимальный срок его выполнения:

Ответственный исполнитель в срок не позднее 5 рабочих дней с даты окончания второй административной процедуры организует выезд членов комиссии Администрации (далее – члены комиссии) для осмотра зеленых насаждений на указанный в заявлении земельный участок при участии заявителя (или его представителей). По результатам обследования производится расчет восстановительной стоимости зеленых насаждений, заявленных к сносу (пересадке), и составляется акт оценки состояния зеленых насаждений. Обследование и составление акта производятся с участием владельца (представителя владельца) зеленых насаждений, заявленных к сносу (пересадке).

В акте указываются наименование, количество, состояние, диаметр ствола, порода и восстановительная стоимость зеленых насаждений, заявленных к сносу (пересадке), расчет которой осуществляется в установленном порядке, а также вывод о возможности либо невозможности сноса (пересадки) зеленых насаждений. При пересадке указывается место пересадки зеленых насаждений. Члены комиссии вправе рекомендовать обрезку зеленых насаждений.

Члены комиссии, участвующие в осмотре состояния зеленых насаждений, подписывают акт осмотра с расчетом восстановительной стоимости зеленых насаждений, либо при наличии правового обоснования – без расчета восстановительной стоимости зеленых насаждений.

Акт составляется в двух экземплярах, один из которых передается заявителю.

Ответственный исполнитель подготавливает проект разрешения на снос (пересадку, обрезку) зеленых насаждений, в срок не позднее 3 рабочих дней с даты выезда.

Если в ходе непосредственного обследования состояния зеленых насаждений, заявленных к сносу (пересадке), сделан вывод о возможности их сноса (пересадки), оплата восстановительной стоимости является обязательной. Заявитель в течение 6 рабочих дней обязан оплатить восстановительную стоимость зеленых насаждений, указанную в акте.

После подтверждения факта оплаты восстановительной стоимости зеленых насаждений, заявителю направляется разрешение на снос или пересадку зеленых насаждений способом, указанным в заявлении. Срок выполнения административного действия: не более 2 дней с даты завершения вышеуказанного административного действия.

Максимальный срок выполнения административной процедуры составляет 10 рабочих дней.

3.1.4.3. Лицо, ответственное за выполнение административного действия: организацию выезда, подготовку акта осмотра зеленых насаждений осуществляет ответственный исполнитель.

3.1.4.4. Критерии принятия решения.

Решение комиссии о возможности сноса (пересадки) зеленых насаждений.

может быть принято в следующих случаях:

- Строительства и реконструкции зданий и сооружений различного назначения
- Строительства парковочных карманов
- Строительства и ремонта автомобильных дорог и тротуаров.
- Строительства и ремонта подземных и инженерных коммуникаций, сетей, воздушных линий электропередач и связи
- Проведение санитарных рубок и реконструкции зеленых насаждений в соответствии с требованиями СНиП
- Восстановления нормативного светового режима в жилых и нежилых помещениях, затеняемых деревьями, высаженными с нарушением СНиП, по заключению соответствующих органов.
- Сноса деревьев, место произрастания которых не соответствует требованиям СНиП.
- Предотвращение или ликвидация аварийных и чрезвычайных ситуаций техногенного и природного характера и их последствий.
- При вырубке аварийно – опасных деревьев.
- Проведение работ по благоустройству территорий бюджетных учреждений всех уровней.

3.1.4.5. Результат выполнения административной процедуры:

- направление заявителю разрешения на снос или пересадку зеленых насаждений.

3.1.5. Блок-схема последовательности действий по предоставлению муниципальной услуги представлена в приложении 1 к настоящему административному регламенту.

3.2. Особенности выполнения административных процедур в электронной форме.

3.2.1. Предоставление муниципальной услуги на ЕПГУ и ПГУ ЛО осуществляется в соответствии с Федеральным законом от 27.07.2010 № 210-ФЗ «Об организации предоставления государственных и муниципальных услуг», Федеральным законом от 27.07.2006 № 149-ФЗ «Об информации, информационных технологиях и о защите информации», постановлением Правительства Российской Федерации от 25.06.2012 № 634 «О видах электронной подписи, использование которых допускается при обращении за получением государственных и муниципальных услуг».

3.2.2. Для получения муниципальной услуги через ЕПГУ или через ПГУ ЛО заявителю необходимо предварительно пройти процесс регистрации в Единой системе идентификации и аутентификации (далее – ЕСИА).

3.2.3. Муниципальная услуга может быть получена через ПГУ ЛО, либо через ЕПГУ следующими способами:

с обязательной личной явкой на прием в Администрацию;

без личной явки на прием в Администрацию.

3.2.4. Для получения муниципальной услуги без личной явки на приём в Администрацию заявителю необходимо предварительно оформить усиленную квалифицированную электронную подпись (далее – ЭП) для заверения заявления и документов, поданных в электронном виде на ПГУ ЛО или на ЕПГУ.

3.2.5. Для подачи заявления через ЕПГУ или через ПГУ ЛО заявитель должен выполнить следующие действия:

пройти идентификацию и аутентификацию в ЕСИА;

в личном кабинете на ЕПГУ или на ПГУ ЛО заполнить в электронном виде заявление на оказание государственной услуги;

в случае, если заявитель выбрал способ оказания услуги с личной явкой на прием в Администрацию – приложить к заявлению электронные документы;

в случае, если заявитель выбрал способ оказания услуги без личной явки на прием в Администрацию:

– приложить к заявлению электронные документы, заверенные усиленной квалифицированной электронной подписью;

– приложить к заявлению электронные документы, заверенные усиленной квалифицированной электронной подписью нотариуса (в случаях, если в соответствии с требованиями законодательства Российской Федерации в отношении документов установлено требование о нотариальном свидетельствовании верности их копий);

– заверить заявление усиленной квалифицированной электронной подписью, если иное не установлено действующим законодательством.

– направить пакет электронных документов в Администрацию посредством функционала ЕПГУ ЛО или ПГУ ЛО.

3.2.6. В результате направления пакета электронных документов посредством ПГУ ЛО, либо через ЕПГУ в соответствии с требованиями пункта 3.2.5 автоматизированной информационной системой межведомственного электронного взаимодействия Ленинградской области (далее – АИС «Межвед ЛО») производится автоматическая регистрация поступившего пакета электронных документов и присвоение пакету уникального номера дела. Номер дела доступен заявителю в личном кабинете ПГУ ЛО или ЕПГУ.

3.2.7. При предоставлении муниципальной услуги через ПГУ ЛО, либо через ЕПГУ, в случае если направленные заявителем (уполномоченным лицом) электронное заявление и электронные документы заверены усиленной квалифицированной электронной подписью, специалист Отдела выполняет следующие действия:

формирует проект решения на основании документов, поступивших через ПГУ, либо через ЕПГУ, а также документов (сведений), поступивших посредством

межведомственного взаимодействия, и передает должностному лицу, наделенному функциями по принятию решения;

после рассмотрения документов и принятия решения о предоставлении государственной услуги (отказе в предоставлении государственной услуги) заполняет предусмотренные в АИС «Межвед ЛО» формы о принятом решении и переводит дело в архив АИС «Межвед ЛО»;

уведомляет заявителя о принятом решении с помощью указанных в заявлении средств связи, затем направляет документ способом, указанным в заявлении: почтой, либо выдает его при личном обращении заявителя, либо направляет электронный документ, подписанный усиленной квалифицированной электронной подписью должностного лица, принявшего решение, в Личный кабинет заявителя.

3.2.8. При предоставлении муниципальной услуги через ПГУ ЛО, либо через ЕПГУ, в случае если направленные заявителем (уполномоченным лицом) электронное заявление и электронные документы не заверены усиленной квалифицированной электронной подписью, специалист Отдела выполняет следующие действия:

в день регистрации запроса формирует через АИС «Межвед ЛО» приглашение на прием, которое должно содержать следующую информацию: адрес Администрации, в которую необходимо обратиться заявителю, дату и время приема, номер очереди, идентификационный номер приглашения и перечень документов, которые необходимо представить на приеме. В АИС «Межвед ЛО» дело переводит в статус «Заявитель приглашен на прием». Прием назначается на ближайшую свободную дату и время в соответствии с графиком работы Отдела.

В случае неявки заявителя на прием в назначенное время заявление и документы хранятся в АИС «Межвед ЛО» в течение 30 календарных дней, затем специалист Отдела, наделенный, в соответствии с должностным регламентом, функциями по приему заявлений и документов через ПГУ ЛО, либо через ЕПГУ, переводит документы в архив АИС «Межвед ЛО».

Заявитель должен явиться на прием в указанное время. В случае, если заявитель явился позже, он обслуживается в порядке живой очереди. В любом из случаев специалист Отдела, ведущий прием, отмечает факт явки заявителя в АИС «Межвед ЛО», дело переводит в статус «Прием заявителя окончен».

После рассмотрения документов и принятия решения о предоставлении (отказе в предоставлении) государственной услуги заполняет предусмотренные в АИС «Межвед ЛО» формы о принятом решении и переводит дело в архив АИС «Межвед ЛО».

Специалист Отдела уведомляет заявителя о принятом решении с помощью указанных в заявлении средств связи, затем направляет документ способом, указанным в заявлении: в письменном виде почтой, либо выдает его при личном обращении заявителя в Администрацию, либо в МФЦ, либо направляет электронный документ, подписанный усиленной квалифицированной электронной подписью должностного лица, принявшего решение, в личный кабинет ПГУ или ЕПГУ.

3.2.9. В случае поступления всех документов, указанных в пункте 2.6. настоящего административного регламента, и отвечающих требованиям, в форме электронных документов (электронных образов документов), удостоверенных усиленной квалифицированной электронной подписью, днем обращения за предоставлением государственной услуги считается дата регистрации приема документов на ПГУ ЛО или ЕПГУ.

В случае, если направленные заявителем (уполномоченным лицом) электронное заявление и документы не заверены усиленной квалифицированной электронной подписью, днем обращения за предоставлением государственной услуги считается дата личной явки заявителя в Администрацию с предоставлением документов, указанных в пункте 2.6. настоящего административного регламента, и отсутствия оснований, указанных в пункте 2.10. настоящего административного регламента.

Информирование заявителя о ходе и результате предоставления государственной услуги осуществляется в электронной форме через личный кабинет заявителя, расположенный на ПГУ ЛО, либо на ЕПГУ.

3.2.10. Администрация при поступлении документов от заявителя посредством ПГУ или ЕПГУ по требованию заявителя направляет результат предоставления услуги в форме электронного документа, подписанного усиленной квалифицированной электронной подписью должностного лица, принявшего решение (в этом случае заявитель при подаче запроса на предоставление услуги отмечает в соответствующем поле такую необходимость)

Выдача (направление) электронных документов, являющихся результатом предоставления государственной услуги, заявителю осуществляется в день регистрации результата предоставления муниципальной услуги Администрацией.

3.3. Особенности выполнения административных процедур в многофункциональных центрах.

3.3.1. В случае подачи документов в Администрацию посредством МФЦ специалист МФЦ, осуществляющий прием документов, представленных для получения муниципальной услуги, выполняет следующие действия:

- а) определяет предмет обращения;
- б) удостоверяет личность заявителя или личность и полномочия законного представителя заявителя – в случае обращения физического лица;
устанавливает личность и полномочия представителя юридического лица или индивидуального предпринимателя – в случае обращения юридического лица или индивидуального предпринимателя;
- в) проводит проверку правильности заполнения обращения;
- г) проводит проверку укомплектованности пакета документов;
- д) осуществляет сканирование представленных документов, формирует электронное дело, все документы которого связываются единым уникальным идентификационным кодом, позволяющим установить принадлежность документов конкретному заявителю и виду обращения за муниципальной услугой;
- е) заверяет электронное дело своей электронной подписью (далее - ЭП);
- ж) направляет копии документов и реестр документов в Администрацию:
 - в электронном виде (в составе пакетов электронных дел) в день обращения заявителя в МФЦ;
 - на бумажных носителях (в случае необходимости обязательного предоставления оригиналов документов) - в течение 3 рабочих дней со дня обращения заявителя в МФЦ посредством курьерской связи, с составлением описи передаваемых документов, с указанием даты, количества листов, фамилии, должности и подписанные уполномоченным специалистом МФЦ.

По окончании приема документов специалист МФЦ выдает заявителю расписку в приеме документов.

3.3.2. При указании заявителем места получения ответа (результата предоставления муниципальной услуги) посредством МФЦ должностное лицо Отдела, ответственное за выполнение административной процедуры, передает специалисту МФЦ для передачи в соответствующее МФЦ результат предоставления услуги для его последующей выдачи заявителю:

- в электронном виде в течение 1 рабочего дня со дня принятия решения о предоставлении (отказе в предоставлении) муниципальной услуги заявителю;
- на бумажном носителе - в срок не более 3 рабочих дней со дня принятия решения о предоставлении (отказе в предоставлении) муниципальной услуги заявителю, но не позднее двух рабочих дней до окончания срока предоставления услуги.

Специалист МФЦ, ответственный за выдачу документов, полученных от Администрации по результатам рассмотрения представленных заявителем документов, не

позднее двух дней с даты их получения от Администрации сообщает заявителю о принятом решении по телефону (с записью даты и времени телефонного звонка или посредством смс-информирования), а также о возможности получения документов в МФЦ.

4. Формы контроля за исполнением административного регламента

4.1. Порядок осуществления текущего контроля за соблюдением и исполнением ответственными должностными лицами положений административного регламента и иных нормативных правовых актов, устанавливающих требования к предоставлению муниципальной услуги, а также принятием решений ответственными лицами.

Текущий контроль осуществляется ответственными специалистами Отдела по каждой процедуре в соответствии с установленными настоящим административным регламентом содержанием действий и сроками их осуществления, а также путем проведения главой (заместителем главы, курирующим работу Отдела, заведующим Отделом) Администрации проверок исполнения положений настоящего административного регламента, иных нормативных правовых актов.

4.2. Порядок и периодичность осуществления плановых и внеплановых проверок полноты и качества предоставления муниципальной услуги.

В целях осуществления контроля за полнотой и качеством предоставления муниципальной услуги проводятся плановые и внеплановые проверки.

Плановые проверки предоставления муниципальной услуги проводятся не чаще одного раза в три года в соответствии с планом проведения проверок, утвержденным главой Администрации.

При проверке могут рассматриваться все вопросы, связанные с предоставлением муниципальной услуги (комплексные проверки), или отдельный вопрос, связанный с предоставлением муниципальной услуги (тематические проверки).

Внеплановые проверки предоставления муниципальной услуги проводятся по обращениям физических, юридических лиц и индивидуальных предпринимателей, обращениям органов государственной власти, а также в целях проверки устранения нарушений, выявленных в ходе проведенной внеплановой проверки. Указанные обращения подлежат регистрации в день их поступления в системе электронного документооборота и делопроизводства Администрации.

О проведении проверки издается правовой акт Администрации о проведении проверки исполнения административного регламента по предоставлению муниципальной услуги.

По результатам проведения проверки составляется акт, в котором должны быть указаны документально подтвержденные факты нарушений, выявленные в ходе проверки, или отсутствие таковых, а также выводы, содержащие оценку полноты и качества предоставления муниципальной услуги и предложения по устранению выявленных при проверке нарушений. При проведении внеплановой проверки в акте отражаются результаты проверки фактов, изложенных в обращении, а также выводы и предложения по устранению выявленных при проверке нарушений.

По результатам рассмотрения обращений дается письменный ответ.

4.3. Ответственность должностных лиц за решения и действия (бездействие), принимаемые (осуществляемые) в ходе предоставления муниципальной услуги.

Должностные лица, уполномоченные на выполнение административных действий, предусмотренных настоящим административным регламентом, несут персональную ответственность за соблюдением требований действующих нормативных правовых актов, в том числе за соблюдением сроков выполнения административных действий, полноту их совершения, соблюдение принципов поведения с заявителями, сохранность документов.

Глава Администрации несет персональную ответственность за обеспечение предоставления муниципальной услуги.

Работники Отдела при предоставлении муниципальной услуги несут персональную ответственность:

- за неисполнение или ненадлежащее исполнение административных процедур при предоставлении муниципальной услуги;
- за действия (бездействия), влекущие нарушение прав и законных интересов физических или юридических лиц, индивидуальных предпринимателей.

Должностные лица, виновные в неисполнении или ненадлежащем исполнении требований настоящего административного регламента, привлекаются к ответственности в порядке, установленном действующим законодательством РФ.

5. Досудебный (внесудебный) порядок обжалования решений и действий (бездействия) органа, предоставляющего муниципальную услугу, а также должностных лиц органа, предоставляющего муниципальную услугу, либо муниципальных служащих, многофункционального центра предоставления государственных и муниципальных услуг, работника многофункционального центра предоставления государственных и муниципальных услуг

5.1. Заявители либо их представители имеют право на досудебное (внесудебное) обжалование решений и действий (бездействия), принятых (осуществляемых) в ходе предоставления муниципальной услуги.

5.2. Предметом досудебного (внесудебного) обжалования заявителем решений и действий (бездействия) Администрации, должностного лица Администрации, либо муниципального служащего, многофункционального центра, работника многофункционального центра являются:

1) нарушение срока регистрации запроса заявителя о предоставлении муниципальной услуги, запроса, указанного в статье 15.1 Федерального закона от 27.07.2010 № 210-ФЗ;

2) нарушение срока предоставления муниципальной услуги. В указанном случае досудебное (внесудебное) обжалование заявителем решений и действий (бездействия) многофункционального центра, работника многофункционального центра возможно в случае, если на многофункциональный центр, решения и действия (бездействие) которого обжалуются, возложена функция по предоставлению соответствующих муниципальных услуг в полном объеме в порядке, определенном частью 1.3 статьи 16 Федерального закона от 27.07.2010 № 210-ФЗ;

3) требование у заявителя документов или информации либо осуществления действий, представление или осуществление которых не предусмотрено нормативными правовыми актами Российской Федерации, нормативными правовыми актами Ленинградской области, муниципальными правовыми актами для предоставления муниципальной услуги;

4) отказ в приеме документов, представление которых предусмотрено нормативными правовыми актами Российской Федерации, нормативными правовыми актами Ленинградской области, муниципальными правовыми актами для предоставления муниципальной услуги, у заявителя;

5) отказ в предоставлении муниципальной услуги, если основания отказа не предусмотрены федеральными законами и принятыми в соответствии с ними иными нормативными правовыми актами Российской Федерации, законами и иными нормативными правовыми актами Ленинградской области, муниципальными правовыми актами. В указанном случае досудебное (внесудебное) обжалование заявителем решений и действий (бездействия) многофункционального центра, работника многофункционального центра возможно в случае, если на многофункциональный центр,

решения и действия (бездействие) которого обжалуются, возложена функция по предоставлению соответствующих муниципальных услуг в полном объеме в порядке, определенном частью 1.3 статьи 16 Федерального закона от 27.07.2010 № 210-ФЗ;

6) затребование с заявителя при предоставлении муниципальной услуги платы, не предусмотренной нормативными правовыми актами Российской Федерации, нормативными правовыми актами Ленинградской области, муниципальными правовыми актами;

7) отказ Администрации, должностного лица Администрации, многофункционального центра, работника многофункционального центра в исправлении допущенных ими опечаток и ошибок в выданных в результате предоставления муниципальной услуги документах либо нарушение установленного срока таких исправлений. В указанном случае досудебное (внесудебное) обжалование заявителем решений и действий (бездействия) многофункционального центра, работника многофункционального центра возможно в случае, если на многофункциональный центр, решения и действия (бездействие) которого обжалуются, возложена функция по предоставлению соответствующих муниципальных услуг в полном объеме в порядке, определенном частью 1.3 статьи 16 Федерального закона от 27.07.2010 № 210-ФЗ;

8) нарушение срока или порядка выдачи документов по результатам предоставления муниципальной услуги;

9) приостановление предоставления муниципальной услуги, если основания приостановления не предусмотрены федеральными законами и принятыми в соответствии с ними иными нормативными правовыми актами Российской Федерации, законами и иными нормативными правовыми актами Ленинградской области, муниципальными правовыми актами. В указанном случае досудебное (внесудебное) обжалование заявителем решений и действий (бездействия) многофункционального центра, работника многофункционального центра возможно в случае, если на многофункциональный центр, решения и действия (бездействие) которого обжалуются, возложена функция по предоставлению соответствующих муниципальных услуг в полном объеме в порядке, определенном частью 1.3 статьи 16 Федерального закона от 27.07.2010 № 210-ФЗ;

10) требование у заявителя при предоставлении муниципальной услуги документов или информации, отсутствие и (или) недостоверность которых не указывались при первоначальном отказе в приеме документов, необходимых для предоставления муниципальной услуги, либо в предоставлении муниципальной, за исключением случаев, предусмотренных пунктом 4 части 1 статьи 7 Федерального закона от 27.07.2010 № 210-ФЗ. В указанном случае досудебное (внесудебное) обжалование заявителем решений и действий (бездействия) многофункционального центра, работника многофункционального центра возможно в случае, если на многофункциональный центр, решения и действия (бездействие) которого обжалуются, возложена функция по предоставлению соответствующих муниципальных услуг в полном объеме в порядке, определенном частью 1.3 статьи 16 Федерального закона от 27.07.2010 № 210-ФЗ.

5.3. Жалоба подается в письменной форме на бумажном носителе, в электронной форме в Администрацию, ГБУ ЛО «МФЦ» либо в Комитет экономического развития и инвестиционной деятельности Ленинградской области, являющийся учредителем ГБУ ЛО «МФЦ» (далее - учредитель ГБУ ЛО «МФЦ»). Жалобы на решения и действия (бездействие) главы Администрации рассматриваются непосредственно главой Администрации. Жалобы на решения и действия (бездействие) работника ГБУ ЛО «МФЦ» подаются руководителю этого многофункционального центра. Жалобы на решения и действия (бездействие) ГБУ ЛО «МФЦ» подаются учредителю ГБУ ЛО «МФЦ».

Жалоба на решения и действия (бездействие) Администрации, должностного лица Администрации, муниципального служащего, главы Администрации, может быть направлена по почте, через многофункциональный центр, с использованием

информационно-телекоммуникационной сети "Интернет", официального сайта Администрации, ЕПГУ либо ПГУ ЛО, а также может быть принята при личном приеме заявителя. Жалоба на решения и действия (бездействие) многофункционального центра, работника многофункционального центра может быть направлена по почте, с использованием информационно-телекоммуникационной сети "Интернет", официального сайта многофункционального центра, ЕПГУ либо ПГУ ЛО, а также может быть принята при личном приеме заявителя.

5.4. Основанием для начала процедуры досудебного (внесудебного) обжалования является подача заявителем жалобы, соответствующей требованиям части 5 статьи 11.2 Федерального закона от 27.07.2010 г. № 210-ФЗ.

В письменной жалобе в обязательном порядке указываются:

- наименование Администрации, должностного лица Администрации, либо муниципального служащего, многофункционального центра (филиала, отдела, удаленного рабочего места ГБУ ЛО «МФЦ»), его руководителя и (или) работника, решения и действия (бездействие) которых обжалуются;

- фамилия, имя, отчество (последнее - при наличии), сведения о месте жительства заявителя - физического лица либо наименование, сведения о месте нахождения заявителя - юридического лица, а также номер (номера) контактного телефона, адрес (адреса) электронной почты (при наличии) и почтовый адрес, по которым должен быть направлен ответ заявителю;

- сведения об обжалуемых решениях и действиях (бездействии) Администрации, должностного лица Администрации, либо муниципального служащего, многофункционального центра (филиала, отдела, удаленного рабочего места ГБУ ЛО «МФЦ»), его работника;

- доводы, на основании которых заявитель не согласен с решением и действием (бездействием) Администрации, должностного лица Администрации, либо муниципального служащего, многофункционального центра (филиала, отдела, удаленного рабочего места ГБУ ЛО «МФЦ»), его работника. Заявителем могут быть представлены документы (при наличии), подтверждающие доводы заявителя, либо их копии.

5.5. Заявитель имеет право на получение информации и документов, необходимых для составления и обоснования жалобы, в случаях, установленных статьей 11.1 Федерального закона от 27.07.2010 г. № 210-ФЗ, при условии, что это не затрагивает права, свободы и законные интересы других лиц, и если указанная информация и документы не содержат сведений, составляющих государственную или иную охраняемую тайну.

5.6. Жалоба, поступившая в Администрацию, ГБУ ЛО «МФЦ», учредителю ГБУ ЛО «МФЦ», подлежит рассмотрению в течение пятнадцати рабочих дней со дня ее регистрации, а в случае обжалования отказа Администрации, ГБУ ЛО «МФЦ», в приеме документов у заявителя либо в исправлении допущенных опечаток и ошибок или в случае обжалования нарушения установленного срока таких исправлений - в течение пяти рабочих дней со дня ее регистрации.

5.7. По результатам рассмотрения жалобы принимается одно из следующих решений:

- 1) жалоба удовлетворяется, в том числе в форме отмены принятого решения, исправления допущенных опечаток и ошибок в выданных в результате предоставления муниципальной услуги документах, возврата заявителю денежных средств, взимание которых не предусмотрено нормативными правовыми актами Российской Федерации, нормативными правовыми актами Ленинградской области, муниципальными правовыми актами;

- 2) в удовлетворении жалобы отказывается.

Не позднее дня, следующего за днем принятия решения по результатам рассмотрения жалобы, заявителю в письменной форме и по желанию заявителя в

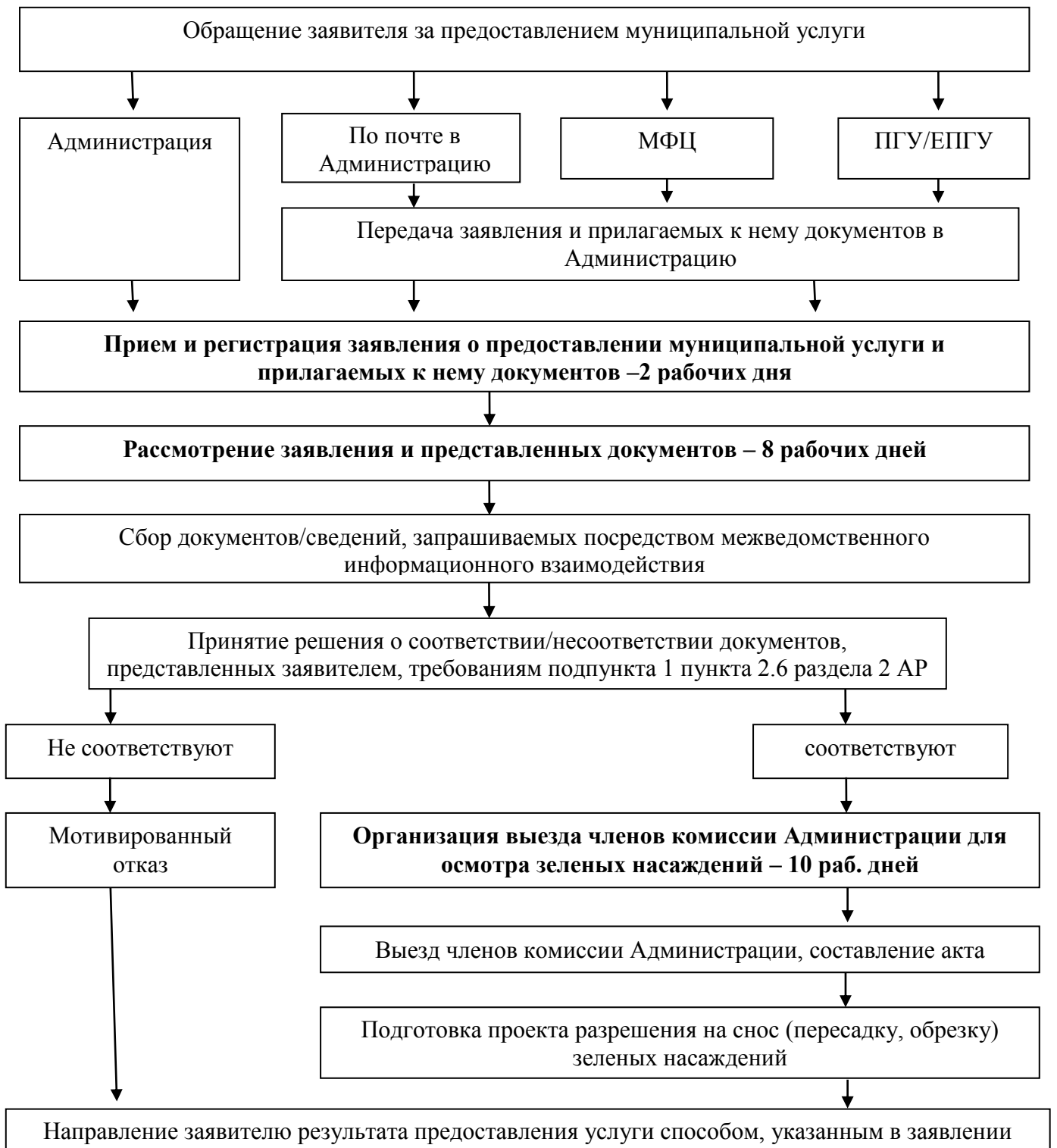
электронной форме направляется мотивированный ответ о результатах рассмотрения жалобы:

– в случае признания жалобы, подлежащей удовлетворению, в ответе заявителю дается информация о действиях, осуществляемых Администрацией, многофункциональным центром в целях незамедлительного устранения выявленных нарушений при оказании муниципальной услуги, а также приносятся извинения за доставленные неудобства и указывается информация о дальнейших действиях, которые необходимо совершить заявителю в целях получения муниципальной услуги;

– в случае признания жалобы, не подлежащей удовлетворению, в ответе заявителю даются аргументированные разъяснения о причинах принятого решения, а также информация о порядке обжалования принятого решения.

В случае установления в ходе или по результатам рассмотрения жалобы признаков состава административного правонарушения или преступления должностное лицо, работник, наделенные полномочиями по рассмотрению жалоб, незамедлительно направляют имеющиеся материалы в органы прокуратуры.

**Блок-схема
предоставления муниципальной услуги**



Главе Администрации
Лодейнопольского муниципального района
Ленинградской области

ЗАЯВЛЕНИЕ
на выдачу разрешения на снос (пересадку) зеленых насаждений
на земельных участках, находящихся в муниципальной собственности, и
земельных участках, государственная собственность на которые не
разграничена

1. _____

(наименование предприятия, организационно-правовая форма)¹

(юридический адрес, банковские реквизиты, ИНН)

прошу выдать разрешение на снос (пересадку) зеленых насаждений

2. Основание для сноса (обрезки, пересадки) зеленых насаждений.

3. Сведения о местоположении, количестве и видах зеленых насаждений

4. Предполагаемые сроки выполнения работ по сносу или пересадке зеленых насаждений.

5. Предполагаемое место пересадки зеленых насаждений (данный пункт заполняется в случае пересадки).

Приложение: заявление на _____ листах.

_____ /
дата

_____ /
подпись

_____ /
расшифровка

Результат рассмотрения заявления прошу:

<input type="checkbox"/>	выдать на руки в ОИВ/ОМСУ/ Организации
<input type="checkbox"/>	выдать на руки в МФЦ, расположенном по адресу*: Ленинградская область, _____
<input type="checkbox"/>	направить по почте
<input type="checkbox"/>	направить в электронной форме в личный кабинет на ПГУ ЛО/ЕПГУ

¹ - для индивидуального предпринимателя: фамилия, имя и (при наличии) отчество индивидуального предпринимателя, место его жительства, данные документа, удостоверяющего его личность, идентификационный номер налогоплательщика, банковские реквизиты, с указанием контактного телефона для связи.

- для физического лица: фамилия, имя и (при наличии) отчество, место его жительства, данные документа, удостоверяющего его личность, с указанием контактного телефона для связи.

-для юридического лица: полное наименование, фамилию, имя, отчество руководителя, юридический адрес, с указанием контактного телефона для связи.

Информация о местах нахождения, справочных телефонах и адресах электронной почты МФЦ

Телефон единой справочной службы ГБУ ЛО «МФЦ»: 8 (800) 301-47-47 (на территории России звонок бесплатный), адрес электронной почты: info@mfc47.ru.

В режиме работы возможны изменения. Актуальную информацию о местах нахождения, справочных телефонах и режимах работы филиалов МФЦ можно получить на сайте МФЦ Ленинградской области www.mfc47.ru

№ п/п	Наименование МФЦ	Почтовый адрес	График работы	Телефон
Предоставление услуг в Бокситогорском районе Ленинградской области				
1	Филиал ГБУ ЛО «МФЦ» «Тихвинский» - отдел «Бокситогорск»	187650, Россия, Ленинградская область, Бокситогорский район, г. Бокситогорск, ул. Заводская, д. 8	Понедельник - пятница с 9.00 до 18.00. Суббота – с 09.00 до 14.00. Воскресенье - выходной	8 (800) 301-47-47
	Филиал ГБУ ЛО «МФЦ» «Тихвинский» - отдел «Пикалево»	187602, Россия, Ленинградская область, Бокситогорский район, г. Пикалево, ул. Заводская, д. 11	Понедельник - пятница с 9.00 до 18.00. Суббота – с 09.00 до 14.00. Воскресенье - выходной	8 (800) 301-47-47
Предоставление услуг в Волосовском районе Ленинградской области				
2	Филиал ГБУ ЛО «МФЦ» «Волосовский»	188410, Россия, Ленинградская обл., Волосовский район, г. Волосово, усадьба СХТ, д.1 лит. А	С 9.00 до 21.00 ежедневно, без перерыва	8 (800) 301-47-47
Предоставление услуг в Волховском районе Ленинградской области				
3	Филиал ГБУ ЛО «МФЦ» «Волховский»	187403, Ленинградская область, г. Волхов, Волховский проспект, д. 9	Понедельник - пятница с 9.00 до 18.00, выходные - суббота, воскресенье	8 (800) 301-47-47
Предоставление услуг во Всеволожском районе Ленинградской области				
4	Филиал ГБУ ЛО «МФЦ» «Всеволожский»	188643, Россия, Ленинградская область, Всеволожский район, г. Всеволожск, ул. Пожвинская, д. 4а	С 9.00 до 21.00 ежедневно, без перерыва	8 (800) 301-47-47
	Филиал ГБУ ЛО «МФЦ» «Всеволожский» - отдел «Новосаратовка»	188681, Россия, Ленинградская область, Всеволожский район, д. Новосаратовка - центр, д. 8 (52-й километр внутреннего кольца КАД, в здании МРЭО-15, рядом с АЗС Лукойл)	С 9.00 до 21.00 ежедневно, без перерыва	8 (800) 301-47-47
	Филиал ГБУ ЛО «МФЦ» «Всеволожский» - отдел «Сертолово»	188650, Россия, Ленинградская область, Всеволожский район, г. Сертолово, ул. Центральная, д. 8, корп. 3	Понедельник - суббота с 9.00 до 18.00 воскресенье - выходной	8 (800) 301-47-47
Предоставление услуг в Выборгском районе Ленинградской области				
5	Филиал ГБУ ЛО «МФЦ» «Выборгский»	188800, Россия, Ленинградская область, Выборгский район, г. Выборг, ул. Вокзальная, д.13	С 9.00 до 21.00 ежедневно, без перерыва	8 (800) 301-47-47
	Филиал ГБУ ЛО «МФЦ» «Выборгский» - отдел «Рошино»	188681, Россия, Ленинградская область, Выборгский район, п. Рошино, ул. Советская, д.8	С 9.00 до 21.00 ежедневно, без перерыва	8 (800) 301-47-47
	Филиал ГБУ ЛО «МФЦ» «Выборгский» - отдел «Светогорский»	188992, Ленинградская область, г. Светогорск, ул. Красноармейская д.3	С 9.00 до 21.00 ежедневно, без перерыва	8 (800) 301-47-47

	Филиал ГБУ ЛО «МФЦ» «Выборгский» - отдел «Приморск»	188910, Россия, Ленинградская область, Выборгский район, г. Приморск, Выборгское шоссе, д.14	Понедельник-пятница с 9.00 до 18.00, суббота с 9.00 до 14.00, воскресенье - выходной	8 (800) 301-47-47
Предоставление услуг в Гатчинском районе Ленинградской области				
6	Филиал ГБУ ЛО «МФЦ» «Гатчинский»	188300, Россия, Ленинградская область, Гатчинский район, г. Гатчина, Пушкинское шоссе, д. 15 А	С 9.00 до 21.00 ежедневно, без перерыва	8 (800) 301-47-47
	Филиал ГБУ ЛО «МФЦ» «Гатчинский» - отдел «Аэродром»	188309, Россия, Ленинградская область, Гатчинский район, г. Гатчина, ул. Слепнева, д. 13, корп. 1	Понедельник - суббота с 9.00 до 18.00 воскресенье - выходной	8 (800) 301-47-47
	Филиал ГБУ ЛО «МФЦ» «Гатчинский» - отдел «Сиверский»	188330, Россия, Ленинградская область, Гатчинский район, пгт. Сиверский, ул. 123 Дивизии, д. 8	Понедельник - суббота с 9.00 до 18.00 воскресенье - выходной	8 (800) 301-47-47
	Филиал ГБУ ЛО «МФЦ» «Гатчинский» - отдел «Коммунар»	188320, Россия, Ленинградская область, Гатчинский район, г. Коммунар, Ленинградское шоссе, д. 10	Понедельник - суббота с 9.00 до 18.00 воскресенье - выходной	8 (800) 301-47-47
Предоставление услуг в Кингисеппском районе Ленинградской области				
7	Филиал ГБУ ЛО «МФЦ» «Кингисеппский»	188480, Россия, Ленинградская область, Кингисеппский район, г. Кингисепп, ул. Карла Маркса, д. 43	С 9.00 до 21.00 ежедневно, без перерыва	8 (800) 301-47-47
Предоставление услуг в Киришском районе Ленинградской области				
8	Филиал ГБУ ЛО «МФЦ» «Киришский»	187110, Россия, Ленинградская область, Киришский район, г. Кириши, пр. Героев, д. 34А.	С 9.00 до 21.00 ежедневно, без перерыва	8 (800) 301-47-47
Предоставление услуг в Кировском районе Ленинградской области				
9	Филиал ГБУ ЛО «МФЦ» «Кировский»	187340, Россия, Ленинградская область, г. Кировск, Новая улица, 1	С 9.00 до 21.00 ежедневно, без перерыва	8 (800) 301-47-47
		187340, Россия, Ленинградская область, г. Кировск, ул. Набережная 29А	Понедельник-пятница с 9.00 до 18.00, суббота с 9.00 до 14.00, воскресенье - выходной	8 (800) 301-47-47
	Филиал ГБУ ЛО «МФЦ» «Кировский» - отдел «Отрадное»	187330, Ленинградская область, Кировский район, г. Отрадное, Ленинградское шоссе, д. 6Б	Понедельник-пятница с 9.00 до 18.00, суббота с 9.00 до 14.00, воскресенье - выходной	8 (800) 301-47-47
Предоставление услуг в Лодейнопольском районе Ленинградской области				
10	Филиал ГБУ ЛО «МФЦ» «Лодейнопольский»	187700, Россия, Ленинградская область, Лодейнопольский район, г. Лодейное Поле, ул. Республиканская, д. 51	С 9.00 до 21.00 ежедневно, без перерыва	8 (800) 301-47-47
Предоставление услуг в Ломоносовском районе Ленинградской области				
11	Филиал ГБУ ЛО «МФЦ» «Ломоносовский»	188512, г. Санкт-Петербург, г. Ломоносов, Дворцовый проспект, д. 57/11	С 9.00 до 21.00 ежедневно, без перерыва	8 (800) 301-47-47
Предоставление услуг в Лужском районе Ленинградской области				
12	Филиал ГБУ ЛО «МФЦ» «Лужский»	188230, Россия, Ленинградская область, Лужский район, г. Луга, ул. Миккели, д. 7, корп. 1	С 9.00 до 21.00 ежедневно, без перерыва	8 (800) 301-47-47
Предоставление услуг в Подпорожском районе Ленинградской области				
13	Филиал ГБУ ЛО «МФЦ» «Лодейнопольский»- отдел «Подпорожье»	187780, Ленинградская область, г. Подпорожье, ул. Октябрят д.3	Понедельник - суббота с 9.00 до 20.00. Воскресенье - выходной	8 (800) 301-47-47

Предоставление услуг в Приозерском районе Ленинградской области				
14	Филиал ГБУ ЛО «МФЦ» «Приозерск» - отдел «Сосново»	188731, Россия, Ленинградская область, Приозерский район, пос. Сосново, ул. Механизаторов, д.11	С 9.00 до 21.00 ежедневно, без перерыва	8 (800) 301-47-47
	Филиал ГБУ ЛО «МФЦ» «Приозерск»	188760, Россия, Ленинградская область, Приозерский район, г. Приозерск, ул. Калинина, д. 51 (офис 228)	С 9.00 до 21.00 ежедневно, без перерыва	8 (800) 301-47-47
Предоставление услуг в Сланцевском районе Ленинградской области				
15	Филиал ГБУ ЛО «МФЦ» «Сланцевский»	188565, Россия, Ленинградская область, г. Сланцы, ул. Кирова, д. 16А	С 9.00 до 21.00 ежедневно, без перерыва	8 (800) 301-47-47
Предоставление услуг в г. Сосновый Бор Ленинградской области				
16	Филиал ГБУ ЛО «МФЦ» «Сосновоборский»	188540, Россия, Ленинградская область, г. Сосновый Бор, ул. Мира, д.1	С 9.00 до 21.00 ежедневно, без перерыва	8 (800) 301-47-47
Предоставление услуг в Тихвинском районе Ленинградской области				
17	Филиал ГБУ ЛО «МФЦ» «Тихвинский»	187553, Россия, Ленинградская область, Тихвинский район, г. Тихвин, 1-й микрорайон, д.2	С 9.00 до 21.00 ежедневно, без перерыва	8 (800) 301-47-47
Предоставление услуг в Тосненском районе Ленинградской области				
18	Филиал ГБУ ЛО «МФЦ» «Тосненский»	187000, Россия, Ленинградская область, Тосненский район, г. Тосно, ул. Советская, д. 9В	С 9.00 до 21.00 ежедневно, без перерыва	8 (800) 301-47-47
Уполномоченный МФЦ на территории Ленинградской области				
19	ГБУ ЛО «МФЦ» (обслуживание заявителей не осуществляется)	<i>Юридический адрес:</i> 188641, Ленинградская область, Всеволожский район, дер. Новосаратовка-центр, д.8 <i>Почтовый адрес:</i> 191311, г. Санкт-Петербург, ул. Смольного, д. 3, лит. А <i>Фактический адрес:</i> 191024, г. Санкт-Петербург, пр. Бакунина, д. 5, лит. А	пн-чт – с 9.00 до 18.00, пт. – с 9.00 до 17.00, перерыв с 13.00 до 13.48, выходные дни - сб., вс.	8 (800) 301-47-47